
ANNALES
UNIVERSITATIS MARIAE CURIE-SKŁODOWSKA
LUBLIN – POLONIA

VOL. XII, 1

SECTIO L

2014

Stowarzyszenie Historyków Sztuki Oddział Lubelski

ANDRZEJ CEBULAK

„...*chcę mieć rezydencję jak angielscy lordowie...*”
Rzecz o angielskich wzorach pałacu w Jabłoniu¹

“...I would like to have a residence like those of English lords...”
On the English models for the palace in Jabłoń

Pałac w Jabłoniu przez wszystkich badaczy uznany został za przykład siedziby neogotyckiej². Tadeusz Jaroszewski zaliczył rezydencję Zamoyskich, obok wielkopolskich pałaców w Arcugowie³, Kotowie⁴ i Psarskiem⁵, a także w podwi-

¹ H. J. Łusiewicz, *Zespół pałacowo-ogrodowy w Jabłoniu, powiat parczewski*, praca magisterska KUL, Lublin 1974-1975, s. 63; w przypisie nr 15 autor przytacza relację Pauliny Wiśniewskiej i Jadwigi Tokarskiej, które wspominają, iż Tomasz Zamoyski wielokrotnie powtarzał, „...że chciał mieć rezydencję jak angielscy lordowie...”.

² J. Żywicki, *Architektura neogotycka na Lubelszczyźnie*, Lublin 1998, s. 204-207, 355 - przypis nr 130 zawiera pełny wybór literatury dotyczącej obiektu.

³ Rezydencja Rożnowskich gruntownie przebudowana przez Romualda Rzewuskiego w latach 1886-1910. Zob. *Katalog zabytków sztuki w Polsce*, t. 5, *Województwo poznańskie*, red. A. Rusczyńska, A. Sławska, z. 3, *Powiat gnieźnieński*, oprac. T. Rusczyńska, A. Sławska i inni, Warszawa 1963, s. 3.

⁴ Rezydencja rodziny Mielżyńskich pochodząca z połowy XIX wieku przebudowana około roku 1910 przez Konstancję Mielżyńską. Por.: T. S. Jaroszewski, *O siedzibach neogotyckich w Polsce*, Warszawa 1981, s. 222 n.

⁵ Rezydencja pochodząca z początku XIX wieku, gruntownie przebudowana w latach 1900-1910 przez rodzinę Grodzickich. Por.: *ibid.*, s. 283-284.

leńskim Landwarowie⁶, do grupy późnych rezydencji neogotyckich powstających pod wpływami angielskimi⁷. Jednocześnie podkreślił wyjątkowość jabłońskiej siedziby, która „...jako jedyna bodaj nawiązuje do późnego gotyku angielskiego połączonego z elementami renesansowymi i manierystycznymi...”⁸. Na całym terytorium Rzeczypospolitej przedrozbiorowej trudno znaleźć dla tego pałacu odpowiednik nawiązujący równie precyzyjnie do architektury angielskiej XVI wieku⁹. Jednocześnie Henryk Łusiewicz, autor pracy magisterskiej poświęconej siedzibie Zamoyskich w Jabłoni, przedstawił pogląd, iż niełatwo określić bezpośrednio wzory angielskie dla jabłońskiej rezydencji. Projektant nawiązywał do panujących już od dłuższego czasu tendencji eklektycznych. Nie poszukiwał on konkretnych wzorców dla całej budowli, a jedynie wykorzystywał te detale, które jego zdaniem będą odpowiednie dla tej realizacji. Zapewne ulegał także życzeniom świadomego swych oczekiwań klienta – Tomasza hr. Zamoyskiego¹⁰.

Gdy w roku 1884 August hr. Zamoyski nabył dobra Jabłoń dla swojego syna Tomasza, zastał tam podupadający pałac Strzyżowskich wraz z parkiem. Założenie parkowe było urządzone według angielskiej mody przez wiedeńskiego ogrodnika Wita Hrubanta¹¹, który wykorzystał istniejące założenie reprezentujące bardzo popularny w ówczesnej Polsce typ o barokowej proveniencji, którego główną dominantą był pałac poprzedzony dziedzińcem wjazdowym. Z tyłu pałacu znajdował się ogród z głównym wnętrzem na osi pałacu.

Po osiedleniu się w Jabłoni Tomasz hr. Zamoyski wznosił w 1891 roku późnoklasycystyczny dwór. Jego projektantem był Ksawery de Makowo Makowski, architekt związany z rodziną Zamoyskich¹². Budowla ta będąca obecnie wschodnią oficyną pałacową została wzniesiona jako wolnostojąca. Interesującym jest, że ta piękna, ale skromna klasycystyczna budowla usytuowana została w sposób, który nie kolidując z istniejącym założeniem pałacowo-parkowym, zasadniczo zmieniał jego charakter. Zrywała ona bowiem z barokową osiowością na rzecz założenia romantycznego¹³. Z całą pewnością przyjąć należy, iż wzniesienie

⁶ Siedziba Tyszkiewiczów wzniesiona w roku 1855. Gruntownie przebudowana przez Władysława Tyszkiewicza w 1899 roku, według projektu belgijskiego architekta de Waegh'a. Por.: *ibid.*, s. 234-238.

⁷ *Ibid.*, s. 174.

⁸ *Ibid.*, s. 205.

⁹ *Ibid.*, s. 207.

¹⁰ Łusiewicz, *op. cit.*, s. 55-56.

¹¹ J. Łoski, *Jabłoń*, „Tygodnik Ilustrowany” 1876, nr 30, s. 49-50; Łusiewicz, *op. cit.*, s. 6-10.

¹² S. Łoza, *Architekci i budowniczowie w Polsce*, Warszawa 1954, s. 186.

¹³ Analogiczne rozwiązanie znajdujemy w wielkopolskim pałacu w Ćmielowie (wzniesionym w latach 1795-1800 wg projektu Stanisława Zawadzkiego), który pomimo klasycystycznej architektury zrywa z barokową osiowością na rzecz budowli malowniczo położonej w romantycznym

dworu w tym miejscu nie było przypadkowe. Takie usytuowanie go zdaje się potwierdzać pogląd, że Tomasz hr. Zamoyski od samego początku traktował tę budowlę jako rezydencję przejściową¹⁴. Znaczna powierzchnia zaplecza gospodarczego (kuchnia i pomieszczenia dla służby), dla którego przeznaczono całe wysokie podpiwniczenie budynku, wskazuje na planowaną, pomocniczą jego funkcję. Rozwiązanie takie pozostawało w zgodzie z ogólnie znaną, palladiańską tradycją sytuowania kuchni oraz innych pomieszczeń gospodarczych w skrzydle pałacowym lub oficynie położonej w pewnej odległości od rezydencji głównej. Ta palladiańska reguła była bardzo powszechnie stosowana w architekturze angielskiej, począwszy od końca XVI wieku. Z kolei z polską tradycją niezgodna jest orientacja dworu w kierunku zachodnim, przeważnie front dworu polskiego kierowano na południe lub „godzinę jedenastą”. Pozwolę sobie w tym miejscu postawić hipotezę, iż Tomasz hr. Zamoyski zapewne od samego początku zamierzał wzniesić w Jabłoniu okazałą rezydencję godną znaczenia rodu. Zarówno usytuowanie, jak i architektoniczna forma wskazują, że nowo wzniesiony dwór miał pełnić rolę rezydencji tymczasowej. W przyszłości przyjąć miał rolę oficyny pałacowej. Zapewne już wówczas powstała koncepcja przestrzenna nowej rezydencji, wpisanej w istniejące założenie ogrodowe. Jej autorem mógł być Ksawery de Makowo Makowski, który obeznany był tak ze stylem klasycystycznym, jak neogotyckim¹⁵.

Dziewiętnastowiecznemu światu przewodziło brytyjskie imperium. Rewolucja przemysłowa wspierana przez liberalną ekonomię doprowadziła do nigdzie wcześniej niespotykanego cywilizacyjnego rozwoju. Świat przyjmował angielskie wzory bez rozróżniania, co tradycyjne, a co nowoczesne. Co jest twórczą nowością, a co naśladownictwem? Fascynacja postępowym technicznym konkurowała z poglądami głoszącymi pochwałę rękodziela. W architekturze angielskiej wiek XIX to czas „battle of the styles – wojny stylów”¹⁶. Większość gmachów publicznych nawiązywała w ten czy inny sposób do klasycyzmu i neogotyku. Obok nich znajdujemy styl neorenesansowy i bizantyński, a pod wpływem rycin architekta Johna Nasha odżyło zainteresowanie dawnym stylem Tudorów, elżbie-

założeniu. Por. Z. Ostrowska-Kęłbowska, *Siedziby wielkopolskie doby romantyzmu*, Poznań 1975, s. 9.

¹⁴ Łusiewicz (*op. cit.*, s. 21) powołuje się na ustne relacje Jadwigi Tokarskiej, Pauliny Wiśniewskiej, Feliksa Robaka i Władysława Hapona, którzy twierdzili, że Tomasz Zamoyski od początku traktował ten dwór jako rezydencję przejściową.

¹⁵ Ksawery Dionizy Makowski projektował dla rodziny Zamoyskich neogotycki kościół w Różance nad Bugiem. Był także autorem przebudowy neoklasycystycznego dworu Zamoyskich w Podzameczu k. Maciejowic (pow. garwoliński). Por. Żywicki, *op. cit.*, s. 298-301.

¹⁶ W. Lipoński, *Dzieje kultury brytyjskiej*, Warszawa 2003, s. 585.

tańskim i georgiańskim¹⁷. Jednocześnie powstawały pierwsze gmachy użyteczności publicznej wznoszone przy użyciu konstrukcji stalowej, pozwalającej na przykrywanie szklanymi dachami bardzo dużych powierzchni. Na drugim biegunie powstawała architektura nawiązująca do prostych, tradycyjnych form. Była ona związana z ruchem artystycznym, znanym jako *Arts and Crafts Movement*. Realizacje tworzone w tym duchu nawiązywały do wiejskiej romantycznej malowniczości, określanej jako „cottage style”. Czołowy architekt tego nurtu Philip Webb, uważany za prekursora współczesnej architektury brytyjskiej, założył w roku 1887 wspólnie z Williamem Morrisem Towarzystwo Ochrony Starodawnych Budynków. Aby obraz architektury angielskiej XIX wieku był pełniejszy, podkreślić należy także specjalne znaczenie stylu gotyckiego. Styl ten jako taki na Wyspach nigdy na dobre się nie skończył. Mniej lub bardziej świadomie posługiwano się tam formami gotyckimi do XX wieku włącznie¹⁸.

Oddziaływanie angielskich wzorów na sztukę polską istniało już od połowy XVIII wieku. Wpływy te wraz z biegiem czasu nasilały się stopniowo, rozszerzając coraz bardziej swój zasięg: od przejmowania angielskich zasad kompozycji parków krajobrazowych, poprzez formy angielskiej architektury aż do przyjmowania nowych doktryn estetycznych i społeczno-ekonomicznych¹⁹. Według Jerzego Baranowskiego przyjmowanie prądów płynących z Anglii niejednokrotnie utożsamiano z pojęciem patriotyzmu i nowoczesności²⁰.

W końcu XIX wieku bardzo wiele dla rozpowszechnienia mody na angielszczyznę na kontynencie, a także w Polsce, odegrał Herman Muthesius. Ten niemiecki architekt i pisarz, wieloletni radca handlowy przy niemieckiej ambasadzie w Londynie stał się jednym z ważniejszych propagatorów sztuki angielskiej²¹. Jego bezkompromisowe poglądy krytykujące sztukę kontynentalną, a wychwalające sztukę angielską, stały się nawet przyczyną otwartych protestów w Niemczech. Odbiły się także głębokim echem w Polsce²². Niezwykle interesujące są

¹⁷ O znaczeniu rycin Johna Nasha w Polsce pisze J. Baranowski, *Angielskie wzory w twórczości Bolesława Podczaszyńskiego*, [w:] *Sztuka 2. połowy XIX wieku. Materiały sesji historyków sztuki*, Łódź, listopad 1971, Warszawa 1967, s. 184 n.

¹⁸ N. Pevsner, *Historia architektury europejskiej*, Warszawa 1976, s. 350 n.

¹⁹ T. S. Jaroszewski, *Architektura doby Oświecenia w Polsce. Nurty i odmiany*, Wrocław 1971, s. 156 n.; C. Krassowski, *Architektura romantyczna i romantyzm*, [w:] *Romantyzm. Studia nad sztuką drugiej połowy wieku XVIII i wieku XIX. Materiały sesji Stowarzyszenia Historyków Sztuki*, Warszawa, listopad 1963, Warszawa 1967, s. 312 n.

²⁰ J. Baranowski, *op. cit.*, s. 184 n.

²¹ N. Pevsner, *Pionierzy współczesności. Od Williama Morrisa do Waltera Gropiusa*, Warszawa 1978, s. 23.

²² H. Muthesius, *Sztuka stosowana i architektura*, Kraków 1909, tamże wstęp J. Warchałowskiego, s. 7-11.

jego prace dotyczące istoty architektury angielskiej, które, jak się wydaje, mogły mieć fundamentalne znaczenie dla architektów z kontynentu²³. Przeglądając wydawnictwa Muthesiusa nietrudno oprzeć się wrażeniu, że architekt projektujący pałac w Jabłoniu lub sam jego właściciel doskonale znali poglądy w nich zawarte.

Niestety znane źródła i przekazy archiwalne nie pozwalają nam stwierdzić, w jakim stopniu Tomasz hr. Zamoyski był zapoznany z ówczesnymi poglądami na sztukę. Niewątpliwie jako człowiek bywały w świecie i towarzystwie (w Anglii znalazł męża dla swojej młodszej córki²⁴), poznał architekturę angielską. Był jej admiratorem i zapewne to on osobiście zdecydował o angielskim charakterze jabłońskiej rezydencji²⁵.

Budowę pałacu, którą kierował majster murarski Kozłowski, przeprowadzono w latach 1904-1905. Wzniesiono go na miejscu rozebranego pałacu Strzyżowskich. W 1906 roku ukończono budowę oranżerii²⁶. W dalszej kolejności wzniesiono galerię pełniącą rolę łącznika pomiędzy pałacem a oficyną. W połowie biegu galerii od strony ogrodu dobudowano kaplicę. Następnie wzniesiono kordegardę – domek odźwiernego oraz bramę wjazdową. Wszystkie te budowle ukończono do 1909 roku. Do roku 1912 Tomasz hr. Zamoyski wznosił także kościół parafialny, rozbudował folwark oraz rozszerzył założenie parkowe²⁷.

Nowo wzniesiony pałac założony został na planie wydłużonego prostokąta. Oś kompozycyjną planu stanowi oś poprzeczna, która pokrywa się z główną osią kompozycyjną założenia pałacowego. Biegnie ona z południa na północ wzdłuż alei dojazdowej, poprzez bramę wjazdową, środek podjazdu, do wejścia głównego pałacu. Następnie przecina się, *hall* główny i poprzez wyjście tylne z *hallu* na taras i schody tarasu biegnie dalej poprzez park, przecinając główne wnętrza ogrodowe²⁸. Pomimo tak ścisłego podporządkowania planu pałacu głównej osi kompozycyjnej układ pomieszczeń jest nieregularny. Taka małownicza, „gotycka” nieregularność planów charakterystyczna była dla rezydencji epoki wiktoriańskiej w Anglii²⁹.

²³ Id., *Die neuere kirliche Baukunst in England*, 1901; *Stilarchitektur und Baukunst*, 1903; *Das englische Haus, Entwicklung, Bedingungen, Anlage, Aufbau, Einrichtung und Innenraum*, t. I-II, 1904, t. III, 1907.

²⁴ Młodsza z córek Elfyda wyszła za mąż za Sir Edgara Williama Buchanana (1880-1953).

²⁵ Łusiewicz, *op. cit.*, s. 63.

²⁶ Data 1906 umieszczona jest poniżej kartusza herbowego umieszczonego na wewnętrznej ścianie szczytowej oranżerii.

²⁷ *Ibid.*, s. 10; D. Matczuk, *Zespół pałacowy i kościelny w Jabłoni*, praca magisterska napisana w Instytucie Sztuk Pięknych UMCS, Lublin 2001, s. 33 n.

²⁸ Istnienie bezpośredniego wejścia z ogrodu na taras jest regułą w angielskich rezydencjach.

²⁹ J. Pile, *Historia wnętrz*, Warszawa 2004, s. 192 n.

Centralnym pomieszczeniem jabłońskiego pałacu jest *hall*, usytuowany na osi głównej i poprzedzony sienią. Jest on najbardziej reprezentacyjnym wnętrzem pałacu i jednocześnie pomieszczeniem o najbardziej nieokreślonej funkcji. Mieści ono bowiem reprezentacyjną klatkę schodową przypominającą realizacje znane z budynków użyteczności publicznej (np. foyer teatrów, sal kongresowych czy hotelowych holów). W tym przypadku schody prowadzą do usytuowanych na piętrze sypialni, a nie do pomieszczeń reprezentacyjnych. Jednocześnie we wnętrzu *hallu* znajdujemy okazały kominek³⁰ o charakterystycznej dla angielskiej architektury formie łuku Tudorów, który wskazuje, że *hall* mógł pełnić także funkcje salonu, czy sali klubowej.

W Anglii *hall* najświetniejszą swoją epokę miał w dobie średniowiecza, był w gruncie rzeczy najważniejszym pomieszczeniem siedziby feudalnego władcy. Potem zanika i powraca dopiero w XIX wieku pod wpływem romantyzmu, ale nie odzyskuje swej pierwotnej funkcji. Jego bogate i imponujące wnętrze ma teraz dać gościom wyobrażenie o randze domu i świetności rodu. Jednocześnie ma godnie przywitać gości³¹. Bracia Banister i Herbert Fletcher pisali, iż ściany typowego angielskiego *hallu* były zazwyczaj pokryte dębową boazerią, nad którą powyżej umieszczone były myśliwskie trofea, zbroje, portrety przodków i pamiątki rodowe³². Ściany *hallu* jabłońskiego pałacu zdobiły portrety przodków Tomasza Zamoyskiego, które powstały w pracowni Wojciecha Kossaka³³. Wyposażenie wnętrza *hallu* dopełniały bogate boazerie oraz strop kasetonowy.

Z *hallu* z jednej strony poprzez niewielki przedsionek wchodziło się do sali jadalnej, z drugiej zaś do pomieszczenia zwanego w miejscowej tradycji „białą salą”. Usytuowanie jadalni jest zgodne z tradycją angielską, według której powinna znajdować się ona po stronie północnej lub północno-wschodniej³⁴. Dzięki temu pomieszczenie to nie posiadało okien o wystawie południowej czy zachodniej, przez które mogłyby wpadać rozgrzewające wnętrze promienie słoneczne i czynić temperaturę wewnątrz jadalni gorącą i nieprzyjemną. Takie położenie jadalni zapewnić miało utrzymanie w jej wnętrzu niskiej temperatury. O ile usytuowanie, kształt, wyposażenie sali jadalnej nie pozostawia żadnych wątpliwości co do jej funkcji, o tyle wyjaśnienie przeznaczenia drugiego wnętrza – „białej sali” – bez znajomości odrębności architektury angielskiej byłoby niemożliwe.

³⁰ W Anglii trudno sobie wyobrazić pokój bez kominka. Pozostaje on nawet tam, gdzie wprowadzono centralne ogrzewanie. Od dawnych czasów jest symbolem pokoju i gościny.

³¹ Muthesius, *op. cit.*, s. 81.

³² B. F. Fletcher, H. P. Fletcher, *The English Home*, London 1910, s. 26

³³ J. Iwaszkiewicz, *Podróże do Polski*, Warszawa 1977, s. 152.

³⁴ Fletcher, Fletcher, *op. cit.*, s. 49.

W rezydencjach angielskich pomieszczenie to nosi nazwę *drawing-room*³⁵. Do pomieszczenia tego zawsze wchodziło się z *hallu* i był to najważniejszy pokój prywatny angielskiej rezydencji. Miał on charakter pokoju wypoczynkowego, gdzie gromadziła się rodzina przed posiłkami, uprawiano muzykę i prowadzono rodzinne rozmowy. Był to pokój wspólny pana i pani domu³⁶.

Innym pokojem w jabłońskim pałacu, którego funkcja jest czysto angielskiej proveniencji, jest pomieszczenie sąsiadujące od południa z „białą salą”. W angielskich rezydencjach nosi nazwę *great chamber* [wielka izba]. Wielka izba zawsze sąsiadowała z *drawing-room* i miała położenie wschodnie lub południowe. Pełniła ona funkcję głównego pokoju dziennego, podawano w niej mniejsze posiłki, przyjmowano bliższych znajomych³⁷. W Jabłoni pomieszczenie to miało podobno inną funkcję, było gabinetem pana domu³⁸. Oba te pokoje były najważniejszymi pokojami dziennymi rezydencji typu angielskiego.

Po przeciwnej stronie sieni znajduje się pomieszczenie będące pierwotnie biblioteką pałacową. Zwracają uwagę jego wydłużone proporcje oraz otwarcie na sień. Gdyby nie dwie znajdujące się przy ścianach biblioteczne szafy, sądzić by można, iż jest to korytarz prowadzący do oranżerii³⁹. I w tym przypadku wyjaśnienia takiego ukształtowania biblioteki należy również szukać w odrębnej od kontynentalnej angielskiej koncepcji wnętrz. W rezydencjach angielskich biblioteka nie była odizolowanym pomieszczeniem służącym do studiowania w skupieniu znajdujących się tam książek. Było to raczej pomieszczenie służące spotkaniom panów, gdzie mogli się oni nie tylko zatopić w lekturze książek, czy prasy, ale również prowadzić dyskusje przy szklaneczce whisky, ewentualnie oddać się zgubnemu nałogowi palenia tytoniu⁴⁰. W angielskich rezydencjach biblioteki z zasady lokowano od strony południowej⁴¹. Tak też jest w Jabłoni. Męskiego charakteru biblioteki dodawały liczne trofea myśliwskie zdobiące jej ściany. Znając zamiłowanie Tomasza Zamoyskiego do polowań, można przypuszczać, że było to jego ulubione pałacowe pomieszczenie.

³⁵ Skrót od „*withdrawing-room*”, od angielskiego słowa *withdraw* – oddalić się, schronić się.

³⁶ Muthesius, *op. cit.*, s. 73 n.

³⁷ *Ibid.*, s. 76; Lipoński, *op. cit.*, s. 215.

³⁸ Łusiewicz, *op. cit.*, s. 23.

³⁹ Proporcje jabłońskiej biblioteki nasuwają przypuszczenie, iż projektant chciał nawiązać do formy „*long gallery*” – „długiej galerii”, która w angielskich rezydencjach pełniła funkcję pomieszczenia rekreacyjnego.

⁴⁰ Muthesius, *op. cit.*, s. 75.

⁴¹ Takie, południowe usytuowanie biblioteki sprzyjało jej dobremu nasłonecznieniu, dzięki któremu obniżał się poziom wilgotności w jej wnętrzu, co z kolei sprzyjało przechowywanym w niej książkom.

Pałac w Jabłoniu zachowuje również znany z angielskich rezydencji schemat podziału funkcjonalnego pomieszczeń pomiędzy poszczególne piętra. Pomieszczenia parteru przeznaczono pod ogólne funkcje mieszkalne i reprezentacyjne. Na pierwszym piętrze ulokowano sypialnie domowników, poddasze przeznaczono na pokoje dla gości⁴².

Wszystkie reprezentacyjne pomieszczenia parteru otrzymały bogatą dekorację wnętrza o angielskiej proveniencji. Stanowiły ją bogate boazerie oraz stiukowe sztukaterie zdobiące sufity. Uzupełnieniem były bogate obramienia drzwiowe i okienne.

Drewniane wykończenie ścian od wczesnego średniowiecza stanowiły charakterystyczną cechę wnętrz angielskich rezydencji⁴³. Z reguły wykonane były z drewna dębowego⁴⁴. Dopiero po wielkim pożarze Londynu zalecano zastępowanie dębu jodłą norweską, którą uważano za bezpieczniejszą⁴⁵. Wówczas do wykańczania boazerii zaczęto używać oklein dębowych lub specjalnej techniki malarskiej zwanej mazerunkiem. Ta technika zdobnicza polegała na imitowaniu naturalnego usłojenia drewna, wykonywana na różnych podłożach, jak drewno, mur czy papier. W pałacu w Jabłoniu wszystkie boazerie, z wyjątkiem tych w *drawing-room* oraz *great chamber*, są dębowe. Wykonano je z litego dębu lub sosny fornirowanej okleiną dębową. Mazerunek imitujący deseń drewna dębowego zastosowano na stropie *hallu*, a także na stropie przedsionka łączącego *hall* z jadalnią. Tak samo pomalowano również wewnętrzne partie sosnowych ram okiennych.

Głównym motywem dekoracyjnym boazerii *hallu* był ornament składanego zwoju pergaminu. Po raz pierwszy zastosowano go w dekoracji średniowiecznej katedry w Carlisle⁴⁶. Później motyw ten stał się jednym z bardziej popularnych, zwłaszcza w rezydencjach późnośredniowiecznych w stylu „perpendicular”. Znajdujemy go między innymi w boazerii dekorującej ściany kaplicy zamkowej w Ightham (Kent), *hallu* zamku w Compton Wynyates (Warwickshire) czy *drawing-room* zamku w Southam (Gloucestershire).

Wzorem dla opracowania balustrady schodów *hallu* pałacu w Jabłoniu stały się schody rezydencji Hatfield Hause (Hartford Slim). W tym przypadku podobieństwo jest bardziej godne uwagi, ponieważ wszystkie dekorujące klatkę schodową w *hallu* w Hatfield są identyczne z tymi, które dekorują strop *hallu* w Jabłoniu.

⁴² Muthesius, *op. cit.*, s. 84.

⁴³ Genezę pojawienia się boazerii należy upatrywać w chęci skuteczniejszego utrzymywania ciepła we wnętrzach rezydencji. Jej funkcja dekoracyjna jest wtórna.

⁴⁴ Pile, *op. cit.*, s. 140.

⁴⁵ Lipoński, *op. cit.*, s. 292.

⁴⁶ W. Wheeler, C. H. Hayward, *Practical Woodcarving and Gilding*, London 1966, s. 85.

Ogłędziny tych elementów wskazują, że zostały one wykonane przy użyciu mechanicznych obrabiarek do drewna. Można więc wysnuć przypuszczenie, że Tomasz hr. Zamoyski importował te elementy bezpośrednio z Anglii, a nawet bez większego ryzyka można postawić hipotezę, iż znaczna część wyposażenia wnętrza pałacu w Jabłoniu była sprowadzona z Wysp Brytyjskich⁴⁷. Inny zachowany element konstrukcji stropu o formie niderlandzkiej plecionki także ma swój wzór w angielskich rezydencjach. Znajdujemy go m.in. jako element wypełniający przeszło balustrady klatki schodowej rezydencji w Crewe Hall (Cheshire). Elementem dopełniającym dekorację *hallu* w Jabłoniu są portale i drzwi znajdujące się na poziomie antresoli. Dla nich bezpośrednim wzorcem jest dekoracja „*Long Galery*” w Haddon Hall (Derbyshire), przy czym drewniane portale drzwi bocznych są niemalże wierną kopią angielskiego pierwowzoru. „Długa Galeria” w Haddon Hall powstała około lat 1567-1584 i jest przykładem stylu elżbietańskiego, który wprowadził do Anglii renesans w wersji palladiańskiej⁴⁸.

W dekoracji boazerii w Haddon Hall znajdujemy ozdobny motyw arkady ujętej pilastrami. Wzór ten staje się jednym z najbardziej popularnych w renesansowych – elżbietańskich rezydencjach Anglii. Znaleźć go można m. in. w dekoracji boazerii „galerii południowej” w rezydencji Westwood Park (Worcestershire), klatki schodowej pałacu w Wakehurst (Sussex) i wielu innych. W Jabłoniu znajdujemy go w uproszczonej formie w dekoracji boazerii *great-chamber*.

W opracowaniu boazerii jabłońskiego pałacu zastanawiają pewne odstępstwa od angielskich wczesnorenesansowych wzorów. Wszędzie tutaj pomiędzy boazeriami a sufitem pozostawiony jest węższy lub szerszy pas wolnej ściany. Takie rozwiązanie formalne zaczęto stosować w Anglii dopiero w 2. połowie XIX wieku. Na szerszą zaś skalę zastosowali go architekci związani z ruchem *Arts and Crafts*⁴⁹.

Jedynym pomieszczeniem mieszkalnym pałacu, którego wystrój odbiega od pozostałych, jest *drawing-room*. Utrzymany w białej tonacji najbliższej nawiązuje do stylu francuskiej regencji. W ciągu XIX wieku, gdy *drawing-room* stawał się coraz bardziej pomieszczeniem wchodzącym w domenę kobiet, coraz częściej wzorów szukano w stylach francuskich. W stylu regencji zaprojektowane zostało m. in. wnętrze *drawing-room* w rezydencji Sandringham (Norfolk). Motyw gir-

⁴⁷ Najprawdopodobniej sprowadzona z Anglii w elementach boazeria montowana była na miejscu przez rodzimych rzemieślników. W trakcie prac konserwatorskich, na odwrocie listwy cokołowej w pałacowej jadalni znaleziono sygnaturę [JOSEP MOHYLA], wykonaną stolarskim ołówkiem.

⁴⁸ B. Fletcher, *A History of Architecture on the comparative method*, London 1954, s. 791; H. Montgomery-Massingberd, Ch. Simon Sykes, *Great Houses of England and Wales*, London 1994, s. 36.

⁴⁹ Pile, *op. cit.*, s. 217.

land zastosowany w dekoracji stropu jabłońskiego *drawing-room*'u spotykamy w Ham House (Surrey).

Pozostając przy „białej sali”, nie sposób nie zauważyć pięknego neobarokowego kominka. W trakcie prac konserwatorskich znaleziono w jego wnętrzu ce-gły szamotowe ze znakiem firmowym [R. LONDON], co niewątpliwie świadczy, iż kominek ten wykonywał na specjalne zamówienie Zamoyskiego jakiś warsztat angielski. Innym elementem wyposażenia tej komnaty jest piękna, dębowa pod-łoga mozaikowa; prawie identyczną znaleźć można w katalogu handlowym wy-danym w 1903 roku i oferującym drewniane oraz żelazne elementy wyposażenia wnętrz. Była ona oferowana do sprzedaży na stopy kwadratowe⁵⁰.

Równie ważnym i charakterystycznym elementem wyposażenia wnętrz pała-cu w Jabłoni są sztukatorskie dekoracje sufitów. W Anglii tego rodzaju dekoracja pojawiła się prawdopodobnie po raz pierwszy we wspomnianej już „Długiej Galerii” w Haddon Hall będącej bez wątpienia dziełem rzemieślników nider-landzkich⁵¹. Dekoracja ta nazywana jest w Anglii terminem *strapwork* – czyli „sieciovą robotą” – co niezwykle celnie oddaje jej charakter. Pomimo iż po-czątkowo zajmowali się nią głównie rzemieślnicy z Kontynentu i Szkocji, staje się obowiązkowym elementem wyposażenia wnętrz angielskich. Począwszy od rezydencji wzniesionych w stylu elżbietańskim, znajdujemy ją aż po eklektyczne wnętrza początku XX wieku. Najbliższe wzory dla sztukaterii pałacu w Jabło-niu, obok wspomnianego już Haddon Hall, znajdziemy w Hardwick Hall (Der-byshire), Parham i Wakehurst (Sussex), a przede wszystkim w Hampton Court (Middlesex) i Ormond Castle (County Tipperary – Irlandia). Powodzenie sztu-katorskiej dekoracji sieciowej w wystroju angielskich wnętrz należy zapewne upatrywać w tym, iż nie kolidowała ona z jego gotyckim duchem. Była ona bliska gotyckim sieciom stylu *Perpendicular*, jak i otwartym, ciesielskim wiązaniami dachowym⁵².

Nieistniejący, zniszczony podczas pożaru w 1968 roku, strop jabłońskiego *hallu* był przykładem połączenia płycinowego stropu kasetonowego o włoskiej, renesansowej proveniencji, z angielskim stropem ciesielskim typu „hammer beamed roof”. Niestety jak dotąd nieznane są archiwalne źródła ikonograficzne (rysunki czy stare fotografie), które przedstawiałyby widok tego stropu⁵³. Dzięki

⁵⁰ *Universally design book containing official price lists, illustrating moldings, balusters, stair work* ... London 1903, Chicago 1904, s. 302.

⁵¹ Pile, *op. cit.*, s. 140.

⁵² C. Gapper, *British Renaissance Plasterwork*, [za:] <http://clairegapper.info/from-timber-to-plaster.html> [dostęp: 14.03.2014].

⁵³ Wykonana w 1958 roku, jeszcze przed pożarem, inwentaryzacja zamieszcza przekrój poprzeczny poprzez *hall*, ale strop zaznaczony jest bardzo schematycznie. Zob. *Plan*

zachowanym elementom drewnianym wiadomo jak wyglądała dolna, wykonana z drewna część stropu. Stanowiły ją długie dekoracyjne belki podciągów ujętych po bokach dekoracyjnymi zastrzałami i wieszarami. Ramiona zastrzałów miały formę łuków przyporowych. Pola utworzone pomiędzy nimi a wieszarami wypełniały ażurowe plecionki o układzie mającym swe źródło w niderlandzkim ornamentacie okuciowym. Bezpośrednie wzory dla tych elementów znajdujemy we wspomnianej już wcześniej balustradzie schodów pałacu w Crewe Hall. Także przeszła balustrady „wielkiej klatki schodowej” rezydencji Hewell Grange (Worcestershire) czy przeszło ozdobnej ścianki działowej salonu pałacu w Sandringham mogły być wzorem dla wytwórcy tych elementów stropu w Jabłoni. Zapewne ten sam, niewątpliwie angielski warsztat, wykonał wszystkie drewniane elementy tego stropu. Żebra płycinowego stropu kasetonowego wykonane były z odlewów gipsowych z dodatkiem piasku i wapna. Format oraz kształt kasetonów nie jest znany, jakkolwiek musiał on odpowiadać podziałom boazerii i ramowych płycin dekorujących ściany *hallu*. Powierzchnia stropu pokryta była mazerunkiem imitującym drewno dębowe⁵⁴. Zapewne strop pałacu w Jabłoni swym charakterem przypominał jeden z licznych angielskich przykładów, takich jak: strop *hallu* w Castle Ashby (Northampton), strop *Grand Hall* w Hewell Grange, strop *Banquet Hall* w Hever Castle (Kent), czy strop *Middle Temple Hall* w Londynie.

Podobnie jak dla planu i wyposażenia wnętrza, tak i dla architektury zewnętrznej pałacu, wzorów inspiracji dostarczają nam rezydencje angielskie reprezentujące styl elżbietański i jakobiński⁵⁵. Aby zrozumieć angielską architekturę czasów królowej Elżbiety i Jakuba I, należy pamiętać o jej czterech źródłach: wczesnym renesansie włoskim, stylu francuskiej szkoły znad Loary, niderlandzkiej dekoracji okuciowej i przede wszystkim *Perpendicular Style*⁵⁶. Przenikanie się wszystkich tych elementów powoduje, że wznoszone w tym stylu budowle uzyskują malowniczy charakter. Ta mieszanina naśladownictwa, zapożyczeń i konserwatywności tworzy budowle o niezwykle oryginalnych i wyrazistych formach.

Najbliższym wzorem dla pałacu w Jabłoni jest południowe, „jakobińskie” skrzydło rezydencji w Holland House (Kensington), wzniesione w latach 1607–1622 przez Johna Thorpe’a. Rezydencja Zamoyskich jest nieco skromniejsza i bardziej nieregularna, ale podobnie jak tam głównymi elementami były ze-

inwentaryzacyjny budynku głównego ośrodka szkoleniowego w Jabłoni, pow. Radzyń Podlaski, opr. Wojewódzkie Biuro Projektów Budownictwa Wiejskiego w Lublinie, Lublin 1958.

⁵⁴ Analogiczną dekoracją pokryty jest strop korytarzyka łączącego *hall* z salą jadalną.

⁵⁵ W anglosaskiej terminologii określenie styl elżbietański i jakobiński stosuje się do sztuki wczesnorennesansowej.

⁵⁶ Pevsner, *Historia...*, s. 301.

wewnętrznej są ryzality i wykusze⁵⁷, zwieńczone renesansowo-manierystycznymi szczytami, ujętymi po bokach wazonami. Szczyty takie – niderlandzkiej proweniencji – znajdujemy także w innych rezydencjach reprezentujących styl królowej Elżbiety I czy króla Jakuba I. Wymienić tu można szczyty elewacji w *Aston Hall* (Warwickshire), *Westwood* (Worcestershire), czy *Fountains Hall* (Yorkshire). W pałacu Holland House znajdujemy wiele innych elementów, które stały się bezpośrednim wzorem dla projektanta pałacu Zamoyskich. I tak podobnie zostały opracowane gładkie ściany elewacji, które w kondygnacji przyziemia posiadają narożne boniowania. Z kolei portal wejściowy w elewacji zachodniej pałacu w Jabłoniu przypomina wejścia boczne południowego skrzydła pałacu w Holland House. Jego balustrady balkonowe są bezpośrednim wzorem dla jabłońskiej balustrady tarasu ogrodowego. Oczywiście bezpośrednio wzory formalne dla architektury zewnętrznej rezydencji Tomasza Zamoyskiego znajdujemy także w innych budowlach angielskiego wczesnego renesansu. Balustrada balkonów jest wzorowana na balustradach rezydencji w Bramshill Park (Hampshire). Hełm i ostatnia kondygnacja wieży⁵⁸ do złudzenia przypomina wieżyczki flankujące korpus główny pałacu w Wollaton (Nottinghamshire). Nawet rzygacze odprowadzające wodę deszczową z balkonu elewacji frontowej znajdują analogie w zamku Athelhampton (Dorsetshire). Niezwykle charakterystyczne dla pałacu w Jabłoniu są duże okna o kamiennych⁵⁹ podziałach. Takie okna są typowe dla całej architektury angielskiej, począwszy od późnego gotyku, aż po czasy współczesne. Nikolaus Pevsner podkreśla, że „Anglicy w żadnej epoce nie mogli obejść się bez takich właśnie okien”⁶⁰. Typowy jest także podział okien cienkimi szprosami na niewielkie kwatery. Jednakże okna zastosowane w jabłońskim pałacu są typu francuskiego (rozwierane), a nie angielskiego (przesuwane typu *sash*). Innym niezwykle „angielskim” elementem architektonicznym, który tutaj występuje, są nadzwyczajnie wysokie i bardzo dekoracyjnie opracowane kominy. Według angielskiej tradycji architektonicznej powinny być one potraktowane śmiało i efektownie. Kompozycyjnie miały wzmocnić widok bryły, a bardzo często stawały się jej najważniejszym elementem⁶¹. Takie opracowanie trzonów kominowych zapewniało także poprawę sprawności urządzeń ogniowych (pieców, kominków). Duża wysokość poprawiała ciąg przewodów kominowych, co

⁵⁷ W przypadku pałacu w Jabłoniu, bardziej trafnym określeniem ryzalitów i wykuszy jest angielski termin *bay windows*, tł. pol. „okno wnękowe”; por.: R. Guild, *The Victorian House Book*, New York 1989, s. 101.

⁵⁸ Wieża pałacu w Jabłoniu przypomina wieże francuskich zamków nad Loarą.

⁵⁹ W tym przypadku zastosowano rodzaj sztucznego kamienia – lastriko.

⁶⁰ Pevsner, *Historia...*, s. 302.

⁶¹ Fletcher, Fletcher, *op. cit.*, s. 72.

było niezwykle istotne zwłaszcza dla rezydencji położonych na płaskim terenie w otoczeniu założeń parkowych.

Wśród zewnętrznych form architektonicznych mających inną niż angielską proveniencję wskazywano w jabłońskim pałacu mansardowy dach oraz tralkowe balustrady balkonów flankujących szczyt ryzalitu ogrodowego⁶². W tym miejscu należy przypomnieć, iż tralkowe balustrady pojawiły się w architekturze angielskiej już w okresie panowania stylu Jakuba I (wczesnego renesansu) i pozostawały często używanym detalem architektonicznym aż po wiek XX. Podobnie dach typu mansardowego zdobył w architekturze anglosaskiej znaczną popularność. Niektórzy historycy architektury wśród odmian stylu wiktoriańskiego wyróżniają tzw. „styl mansardowy”. Szczególną popularność uzyskał on w Ameryce Północnej, gdzie określa się go mianem „stylu generała Granta”⁶³.

Zgodnie z angielską tradycją zewnętrzne elewacje jabłońskiego pałacu obsadzone zostały pnącą roślinnością, co zapewniało nie tylko „romantyczną angielską szatę”, ale spełniało ważne funkcje użytkowe. Pnącza na ścianach budynku powodują powstawanie ruchów konwekcyjnych powietrza, które przyspieszają osuszanie tynków oraz zmniejszają amplitudę zmian temperatury, co z kolei pozwala na oszczędności w ogrzewaniu budynków. Ponadto korzenie pnączy powodowały osuszanie fundamentów, przy jednoczesnym braku zagrożenia ich uszkodzenia.

Najbardziej „gotycka” w charakterze jest jabłońska kaplica. Dostawiono ją do tylnej ściany galerii, z której prowadzi jedyne do niej wejście. Jest skromną prostopadłościenną budowlą, nakrytą stromym, namiotowym dachem. Wnętrze kaplicy, oświetlone przez pięć ostrołukowych okien, sklepienie jest czteroprzęsłowym, pozornym sklepieniem krzyżowo-żebrowym podpartym na dwóch filarach⁶⁴. Kaplica swoją formą najbliżej nawiązuje do wzorów francuskich. Angielskiej proveniencji jest natomiast kształt ostrołukowych okien o „perpendicularnym” podziale.

Oranżeria, obok kaplicy, nosi najwięcej cech typowych dla stylu gotyckiego. Odnosi się to zwłaszcza do jej architektury zewnętrznej, której forma bezpośrednio nawiązuje do późnogotyckiego *Banqueting Hall* w Hampton Court Palace⁶⁵. Podobnie jak tam ściany zwieńczone są krenelażową attyką z prześwitami o wykroju prostokątnym i podzielone uskokowymi skarpami zwieńczonymi pinaklami

⁶² Łusiewicz, *op. cit.*, s. 59. Autor uważa, iż zastosowanie tych elementów pałac w Jabłoniu zawdzięcza typowemu dla projektantów – Fellnera i Helmera – zespołowi środków formalnych.

⁶³ Pile, *op. cit.*, s. 196.

⁶⁴ Sklepienie zostało wykonane w zaprawie gipsowo-wapiennej na siatce zbrojeniowej z prętów stalowych.

⁶⁵ Budowla ta wzniesiona została dla kardynała Thomasa Wosleya w latach 1515–1530.

o ostrosłupowym zwieńczeniu. Pomiędzy skarpami ściany przeprowadzają obszerne okna zamknięte obniżonym łukiem ostrym „drop” i podzielone laskowaniem o układzie rectilinearnym.

Jednoprzestrzenne wnętrza oranżerii przykryte było pierwotnie niewysokim, szklanym dachem dwuspadowym rozpostartym na stalowych wiązarach⁶⁶. Ściany pokryte są dekoracją sztukateryjną⁶⁷ imitującą okratowanie pergoli. W rezultacie powstało wnętrze, które swym charakterem przypomina dziewiętnastowieczne budowle powstałe pod wpływem architektury londyńskiego *Cristal Palace*.

Rezydencja Zamoyskich w Jabłoniu była budowlą bardzo nowoczesną. Zaprojektowana w instalację centralnego ogrzewania⁶⁸, wodną i kanalizacyjną. Posiadała system klimatyzacji grawitacyjnej, oświetlenie elektryczne oraz windę. W trakcie jej budowy zastosowano wiele nowoczesnych rozwiązań i materiałów budowlanych. Na szeroką skalę użyto cement portlandzki np. do: zaprawy tynkarskiej, wyrobu bloczków betonowych tudzież dachówki cementowej⁶⁹ oraz do prefabrykowanych elementów żelbetonowych (elementy balustrad, okien i części detali architektonicznych). Dekoracyjne stiuki gipsowe w znacznej mierze wykonane zostały w technice odlewów w formach klejowych⁷⁰. Sklepienia w kaplicy, nad klatką schodową i w bibliotece wykonano z gipsu na zbrojonym ruszcie z prętów stalowych. Wnęki podokienne, w których umieszczone były kaloryfery, miały izolację termiczną wykonaną z maty azbestowej. Taką samą izolację posiadały płyty blatów kominkowych. W części okien pomieszczeń parteru zastosowano zwijane rolety metalowe. Pałac miał własne ujęcie wody (studnię głębinową) oraz elektryczną pompę ciśnieniową pozwalającą doprowadzać wodę do łazienek znajdujących się na piętrze. Wszystko to sprawiało, że jabłońska siedziba Zamoyskich była jedną z najnowocześniejszych rezydencji mieszkalnych na terenach przedrozbiorowej Polski.

Pałac w Jabłoniu jest przykładem budowli neohistorycznej nawiązującej bezpośrednio do angielskiego późnego gotyku i wczesnego renesansu. Jest przykładem rezydencji typu *manor house*⁷¹. Z całą pewnością pałac ten jest – ze wszyst-

⁶⁶ Autorowi niestety nie udało się przekonać obecnych właścicieli pałacu do przywrócenia przeszklonego dachu. Obecnie oranżeria pokryta jest dachem z blachy miedzianej.

⁶⁷ W tym wypadku wykonano ją w zaprawie cementowej.

⁶⁸ W pałacu w Jabłoniu zastosowano parowy system centralnego ogrzewania. System ten największą popularność uzyskał na Wyspach Brytyjskich i w Ameryce Północnej.

⁶⁹ Przestrzeń pomiędzy legarami podłogi a stropem wypełniona była gruzem budowlanym, w którym znajdowały się fragmenty pobitych dachówek cementowych (ich zewnętrzna powierzchnia barwiona była na czerwono).

⁷⁰ Technika tę zaczęto stosować około połowy XIX wieku.

⁷¹ *Manor house* – obszerna, wiejska siedziba właściciela majątku ziemskiego, zw. „manor”.

kich rezydencji wzniesionych na terytorium historycznej Polski – obiektem, który najlepiej oraz najbardziej dosłownie i bezpośrednio czerpie swe wzory z architektury angielskiej. Świadomy swych oczekiwań Tomasz hr. Zamoyski zatrudnił architekta, który nie tylko doskonale znał angielską architekturę historyczną, ale i najnowsze tendencje panujące na Wyspach Brytyjskich. Sprawnie poruszał się także po brytyjskim rynku materiałów budowlanych. Według obecnego stanu badań autorstwo projektu przypisuje się wiedeńskiej pracowni architektonicznej Fellnera i Helmera⁷². Architekci ci specjalizowali się w projektowaniu obiektów użyteczności publicznej (głównie teatrów), wznoszonych w stylu wiedeńskiego neobaroku. Wśród obiektów rezydencjonalnych na terenach obecnej Polski autorstwu tej pracowni przypisuje się trzy realizacje. Pałac Goetzów Okocimskich w Brzesku, pałac Długoszków w Siarach i pałac Zamoyskich w Jabłoni. Dwa pierwsze wzniesione są w stylu neobarokowym, pałac w Jabłoni w stylu angielskim. O ile atrybucja pałacu w Jabłoni jest słuszna, byłby on jedyną znaną realizacją tych architektów utrzymaną w stylu angielskiego neogotyku czy neorenesansu⁷³.

SUMMARY

Out of all Polish residences that represent the historical trend, the palace in Jabłoń built in 1904-1909 at the behest of Count Tomasz Zamoyski borrowed most fully from English architecture. Conscious of his expectations, the investor founded a magnificent country house, the builders of which drew liberally on the wealth of English historical styles.

⁷² Lusiewicz, *op. cit.*, s. 10. Autor powołuje się na informację, którą otrzymał od Elżbiety Wielowiejskiej (list z 26 kwietnia 1974 roku).

⁷³ O wykonaniu projektu pałacu w Jabłoni nie znajdujemy żadnej informacji w publikacjach przygotowanych przez samych architektów. Zob.: F. Fellner, *Die Entwicklung des Theaterbaues in den letzten fünfzig Jahren. Öffentlicher Vortrag*, Wien 1909; Fellner & Helmer, *Sammelwerk der ausgeführten Bauten und Projekte in den Jahren 1870/1914*. Wien 1914. Brak również wzmianek o rezydencji Zamoyskich w znanych publikacjach innych autorów traktujących o twórczości Ferdinanda Fellnera i Hermana Helmera. Zob.: H. Ch. Hoffmann, *Die Theaterbauten von Fellner und Helmer*, München 1966. W tym solidnym opracowaniu, z pełnym katalogiem projektów architektonicznych (opracowanym na bazie zachowanego archiwum pracowni architektonicznej Fellnera i Helmera), nie ma wzmianki o pałacu w Jabłoni. Brak jej także w innych publikacjach opartych na kwerendzie archiwalnej. Por.: A. von Wurm-Arnkreuz, *Architekt Ferdinand Fellner und seine Bedeutung für den modernen Theaterbau, Verlag für Technik und Industrie*, Wien und Leipzig 1919; D. Klein, *Fellner & Helmer. Wiener Atelier mit Weltgeltung*, „Baukultur” 1997, nr 4; G. M. Dienes, *F. & H. – die Architekten der Illusion*, Wien 1999.

The palace built on the site of the older residence was ideally integrated into the existing palace and park complex. It is laid out on a rectangular plan, with the transverse axis coinciding with the main composition axis of the palace and park complex. It runs from south to north, across the gateway, the forecourt, to the main palace entrance. It then crosses the entrance hall, the main hall, and, across the rear entrance from the hall onto the terrace and terrace steps, it runs through the park, crossing the main garden interior. Despite the strict subordination of the palace plan to the main composition axis, the arrangement of rooms is irregular, characteristic of Victorian “Gothic” residences in the United Kingdom. The layout and functional arrangement of the palace fully realizes the design of the English manor house. The central and most stately room in the palace is the hall. It contains a grand staircase and a magnificent Tudor-style fireplace. The hall walls used to be covered by impressive oak paneling and portraits of the Zamoyski family ancestors. The room has a coffered ceiling in direct imitation of English timber-roof ceilings. The hall opens into the dining room with the walls layered with “Georgian-style” oak paneling and with the strap work ceiling. On the other side of the hall, in keeping with the English fashion, there is a Regency-style family drawing room. At the front there is a large room – the “great chamber” with Elizabethan paneling and stuccowork and the library with an elongated plan scheme characteristic of “English” galleries and a strap work ceiling. The main elements of interior decorations are the wall paneling and stucco ceilings modeled after those in English residences, e.g. Hatfield House (Hartford Slim), the castle chapel in Ightham (Kent), the hall of the Compton Wynyates Castle (Warwickshire) or the drawing-room in the Southam Castle (Gloucestershire) and residences in Crewe Hall (Cheshire) and Hardwick Hall (Derbyshire), Parham and Wakehurst (Sussex), Hampton Court (Middlesex) or the “Long Gallery” in Haddon Hall (Derbyshire).

Just like the layout and the interior furnishings, so too the external architecture of the palace was inspired by English residences in the Elizabethan and Jacobean styles. The body and architectural appearance of the Jabłoń Palace reveal all the elements characteristic of the English picturesque “Gothic and Renaissance Revival” style, which was inspired by early Italian Renaissance, the style of the French Loire School, the Netherlandish ferrule ornaments, and first of all by the late English Gothic Perpendicular style. The interpenetration of all these elements caused the constructions built in this style to acquire a picturesque character. The closest models for the Zamoyski seat in Jabłoń can be found in the southern wing of Holland House (Kensington), in Aston Hall (Warwickshire), Westwood (Worcestershire), Fountains Hall (Yorkshire), and in Bramshill Park (Hampshire).

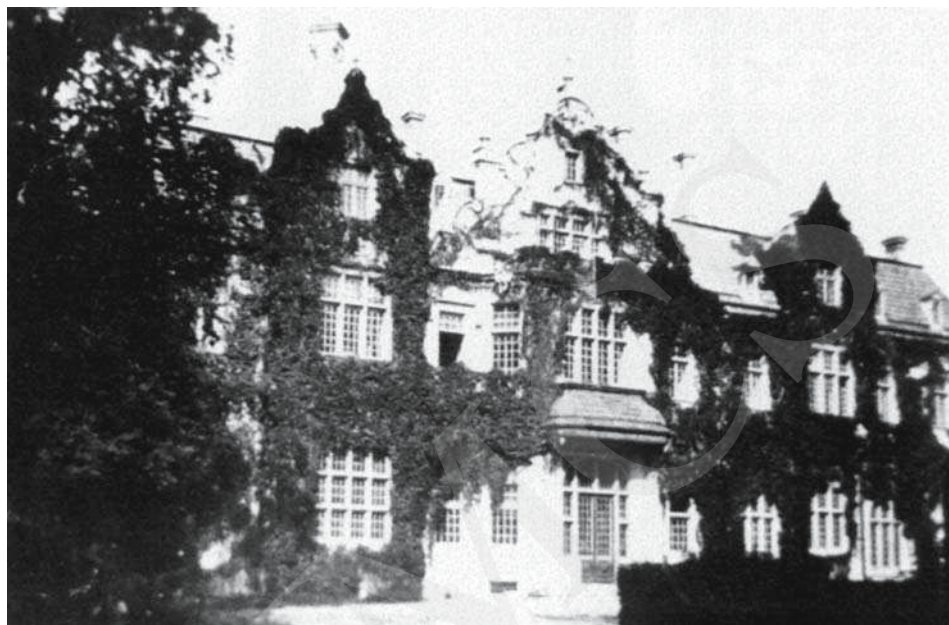
Out of all residences built in the historical territory of Poland the Palace of Jabłoń is most certainly the building which most literally and directly borrowed from English architecture.



Il. 1. Pałac w Jabłoniu, najstarszy znany widok z austriackiej widokówki z 1915 roku.



Il. 2. Pałac w Jabłoniu, brama wjazdowa i kordegarda, w głębi pałac.
Fot. A. Cebulak, luty 2005.



Il. 3. Pałac w Jabloniu, elewacja ogrodowa. Fot. A. Zamoyski (?), 1935.



Il. 4. Pałac w Jabloniu, elewacja frontowa. Fot. A. Cebulak, lipiec 2005.



Il. 5. Pałac w Jabłoni, elewacja ogrodowa. Fot. A. Cebulak, lipiec 2006.



Il. 6. *Holland House* (Kensington). Repr. z: J. Nash, *The Mansions of England in the Olden Time*, New York 1912, ryc. 13.



Il. 7. Pałac w Jabłoni, okno w łączniku pomiędzy pałacem a oficyną.
Fot. A. Cebulak, sierpień 2005.



Il. 8. Bramshill (Hants). Repr. z: J. Nash, *The Mansions of England in the Olden Time*, New York 1912, ryc. 29.



Il. 9. Pałac w Jabłoni, drzwi na antresoli hallu. Fot. A. Cebulak, listopad 2008.



Il. 10. *Haddon Hall*, drzwi w Long Galery.
Repr. z: J. Pile, *Historia wnętrz*,
Warszawa 2004.



JABŁOŃ. PAŁAC.
REKONSTRUKCJA STROPU W HALLU.
PRZEKRÓJ WZDŁUŻNY

Il. 11. Strop w hallu, przekrój wzdłużny –
rekonstrukcja A. Cebulak, 2006.



JABŁOŃ. PAŁAC.
STROP W HALLU. FRAGMENT.
PRZEKRÓJ POPRZECZNY.

Il. 12. Strop w hallu, przekrój poprzeczny –
rekonstrukcja A. Cebulak, 2006.



Il. 13. *Hatfield House*, klatka schodowa. Repr. z: Ch. Latham, *In English Homes*, Coventry 1904, s. 113.



Il. 14. Wakehurst (Sussex). Repr. z: J. Nash, *The Mansions of England in the Olden Time*, New York 1912, ryc. 98.